

КРАЯ

ПОЧЕМУ ТАКОЙ ОСОБЕННЫЙ?

Приходилось ли вам бывать в лесу, где ель и пихта соседствуют с липой, клёном и вязом? Далеко не каждый может похвастать таким достижением. А ведь именно такой лес вы сможете увидеть в заповеднике «Кологривский лес». Территория «Кологривского леса» отличается особым ботанико-географическим положением. Именно здесь смыкаются границы европейской, сибирской, а также таёжной и характерной для широколиственных лесов растительности.

ОБЫДЕННЫЙ, НО НЕОБЫЧНЫЙ!

Природно-территориальные комплексы заповедника (хвойные и хвойно-широколиственные леса, заливные луга, верховые и ключевые болота) одновременно типичны и уникальны. С одной стороны, они довольно распространены в южно-таёжных ландшафтах. Однако некогда типичные экосистемы сегодня стали уникальными! Любопытно и то, что Кологривский заповедник – фактически единственное в европейской части России место, где сохранились совсем небольшие «островки» коренных южно-таёжных лесов.

К слову сказать, этот самый обыденный пейзаж составляют более 550 видов сосудистых растений и более 40 видов деревьев и кустарников! Здесь

можно встретить финскую ель, сибирские пихту и лиственницу, можжевельник, сосну, десять видов ивы, осину, серую и чёрную ольху, вяз, черешчатый дуб, остролистный клён, мелколистную липу... и это лишь малая часть многообразия флоры «Кологривского леса».

КТО В ЗАПОВЕДНИКЕ ЖИВЁТ

Бытует мнение, что посетитель заповедника, войдя на его территорию, непременно должен увидеть разнообразных животных и птиц. Прямо как в зоопарке! Но это не так: только опытному глазу доступно наблюдать за скрытой жизнью лесных обитателей. Так кто же скрывается в таёжной глуши?

Заповедник расположен в зоне широкой границы между фауной таёжных и широколиственных лесов. Поэтому здесь обитают и типичные для нашей местности животные, и заходящие с севера и юга гости. В целом фауна заповедника включает порядка 15 видов рыб, пять видов амфибий, пять видов рептилий, около 170 видов птиц и 60 видов млекопитающих. Всё вместе – не менее 300 видов позвоночных животных! Состав беспозвоночных на сегодня практически не изучен, и можно только догадываться, какие любопытные виды обитают в «Кологривском лесу».

Млекопитающие заповедника представлены в основном распространёнными в Костромской



обитателям не только свежее мясо, но и большая площадь черничников и брусничников, а также наличие гниющей древесины и малинников на вырубках и гарях.

ЭКОЛОГИЧЕСКОЙ ТРОПОЙ

Богатый мир флоры и фауны заповедника дал возможность развиваться здесь популярному сегодня направлению туризма – экотуризм. «Кологривский лес» предлагает своим посетителям три тура по заповедным местам: «Затерянная в лесах святыня», «Путешествие в заповедный лес» и «Уездный город N».

«Путешествие в заповедный лес». Заповедник «Кологривский лес» сохраняет уникальные на территории европейской части

аналогичный реликтовому участку леса, где возраст деревьев достигает 200 и более лет. Есть на этом маршруте и интересный объект, который даёт возможность познакомиться с историческими фактами: вы узнаете историю лесозаготовительного посёлка Лондушка, где жили ссыльные репрессированные.

«Затерянная в лесах святыня». К северо-востоку от Кологрива, среди бескрайней тайги, на вершине высокой горы находится Княжая пустынь, бывший мужской монастырь. Здесь удивительная по красоте природа, овеянная легендами и преданиями историческое место. Туристов, идущих этим маршрутом, знакомят с основами православной культуры, внешним и внутренним устройством храма. Эк-

ПРЕДЛОЖЕНИЕ ДЛЯ ФОТОГРАФОВ

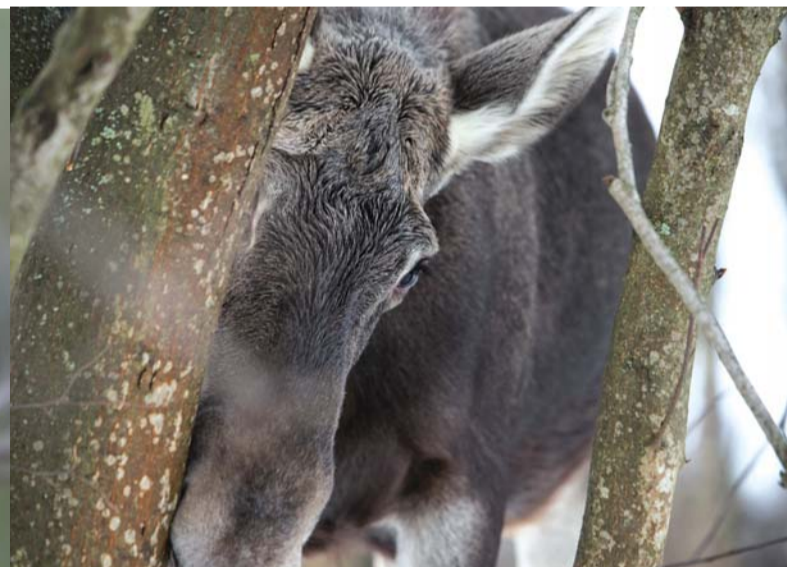
Уникальную возможность предоставляет заповедник «Кологривский лес» фотографам и видео-операторам.

По договоренности с администрацией, фотограф получает разрешение на съемку уникальных по красоте мест Костромской области. Что самое интересное, работать в заповеднике можно бесплатно. Единственное условие – поделиться плодами своей работы с заповедником. Кроме проживания, фотограф получит в «Кологривском лесу» транспортное сопровождение и услуги проводника.

Новая форма взаимодействия с клиентами зародилась в заповеднике благодаря Андриану КОЛОТИЛИНУ, фотографу, члену Союза фотографов-натуралистов России. С его лёгкой руки «Кологривский лес» принял участие во всероссийском фестивале природы «Первозданная Россия». ». Вслед за Колотилиным приехали в Кологрив и другие. Недавно здесь побывала целая группа известных российских фотографов из Москвы и Нижнего Новгорода.

КОНТАКТЫ

Заказать тур по заповедным местам «Кологривского леса» можно онлайн – на сайте заповедника в разделе «ЭКОТУРИЗМ». А также по телефону: (49443) 5-27-50. Информацию о работе заповедника вы также можете найти в социальных сетях **ВКонтакте**, **Одноклассники** и **Facebook**. С видеофрагментами с лесных камер квадрокоптера и фильмами о заповеднике вы можете познакомиться на канале «Кологривский лес» на **You Tube**.



КСТАТИ

Богата территория заповедника северными орхидеями. Их можно увидеть здесь на лесных полянах, опушках, заливных лугах, ключевых болотах. Вследствие интенсивного и бесконтрольного освоения человеком лесов и свободных земель, осушения влажных лугов, большинство видов орхидных стали редки и сейчас находятся в Красной книге Костромской области.

области видами: волк, лисица, бурый медведь, лось, заяц беляк, белка и бобр. А вот птиц здесь огромное множество – 172 вида! И очень много хищных пернатых. Здесь можно увидеть чёрного коршуна, ястреба-тетеревятника, обыкновенную пустельгу, осоеда и канюка.

Восстановление в «Кологривском лесу» растительности по вырубкам способствует увеличению на его территории численности зайцев и лосей. Это, в свою очередь, благоприятно сказывается на хищниках. Поэтому в заповеднике достаточно много медведей и даже рысей. Впрочем, медведям здесь нра-

России южно-таёжные комплексы, в которых соседствуют растения, характерные для хвойных и широколиственных лесов. Совершив путешествие в заповедный лес, вы увидите

В ТЕМУ

Обитают здесь и рукокрылые, которые в полном составе включены в Красную книгу Костромской области: прудовая, водяная и усатая ночницы, ушан, рыжая вечерница, северный кожанок, двухцветный кожан

скурсоводы расскажут легенды об основании монастыря, пребывании здесь членов царской семьи, а также о целебной силе воды из источников. И, конечно, вас ждёт удивительная природа Кологривского края – бескрайние леса, окружающие Пустынь, гиганты-можжевельники, огромные вязы и липы.

«Уездный город N». Обзорная экскурсия по центральной части города Кологрив, посещение архитектурной доминанты города – Успенского собора (возможен подъем на колокольню!), экскурсия в краеведческий музей им. Г.А. Ладьянского и этнографический музей «Горница».